



## Informe Productivo

“San Javier“

Noviembre de 2025.

**Tipo de Informe:** Informe productivo

**Responsable del informe:** Ing. Agr. Alejandro Casenave Galli **Ubicación:** San Javier, San Javier , Santa Fe

**Superficie:** 429 Has

**Fecha:** Noviembre 2025

### **Descripción general.**

#### **Ubicación**

El establecimiento se encuentra en San Javier, departamento San Javier, provincia de Santa Fe sobre RP 1.

## **Acceso.**

El acceso se da desde la RP 1.



## **Resumen Climático**

El presente informe describe las principales características climáticas del municipio de San Javier.

### **- Régimen Pluviométrico**

En el Departamento de San Javier se registra una precipitación anual aproximada de 980 mm. Concentrándose la mayor proporción en primavera-verano.

### **- Temperaturas**

La temperatura media anual en San Javier es de aproximadamente 19,5 °C. Los registros indican que el día más frío del año se produce hacia fines de julio, con temperaturas mínimas promedio cercanas a 3 °C y máximas de alrededor de 13 °C. En contraste, el día más cálido se registra a mediados de enero, con una temperatura máxima promedio de 35 °C y mínima de 22 °C. Estos valores reflejan un clima templado, con veranos cálidos y húmedos e inviernos moderadamente fríos. Las temperaturas estivales pueden superar los 30 °C en algunos días, mientras que las mínimas invernales ocasionalmente se aproximan al punto de congelación.

### **- Período Libre de Heladas**

El área de San Javier se encuentra dentro de una de las zonas de la provincia con el período más extenso libre de heladas. Estudios regionales para el nordeste santafesino indican que la primera helada media se presenta alrededor del 10 de junio, mientras que la última ocurre hacia el 10 de Agosto (ministerio de ambiente y cambio climático). En consecuencia, el período libre de heladas se extiende aproximadamente desde

mediados de agosto hasta mediados de mayo. El riesgo de heladas se concentra principalmente en los meses de junio, julio y agosto.

### - Conclusiones

San Javier presenta un clima templado con buena disponibilidad hídrica y un régimen térmico favorable para diversas actividades agropecuarias. La precipitación anual de alrededor de 980 mm asegura una provisión adecuada de agua para cultivos y pasturas, mientras que las temperaturas medias permiten un desarrollo vegetal sostenido durante gran parte del año. El período libre de heladas, extenso y bien definido, favorece la planificación de sistemas productivos con bajo riesgo térmico. En conjunto, **las condiciones climáticas de San Javier pueden considerarse favorables para la producción agrícola y ganadera**, así como para el desarrollo de proyectos inmobiliarios rurales y urbanos.

### Aptitud productiva del establecimiento.

Hablamos de un establecimiento de aptitud ganadera, con la opción de producción de arroz.

A simple vista podemos encontrar 3 ambientes bien marcados.

#### - Monte.

En el sector este del campo, encontramos montes con estratos arbóreos medios y altos, constituidos por especies nativas. Los montes tienen sectores densos, y sectores con abras, donde se produce la mayor producción de forraje.



---Internal Use---



### **- Arroceras**

En el sector central del campo atravesándolo de norte a sur, encontramos 160 hectareas que en su momento se utilizaron para producción de arroz.

Es un sector plano, con pocas probabilidades de anegamiento por derrames del río.

Hoy en día están afectadas por la actividad ganadera, pero siempre esta la posibilidad de reincorporar la producción arroceras.



**- Bajos costeros.**

En el sector oeste encontramos el sector mas bajo del campo, que esta atravesado por el río Saladillo Dulce.

Su destino es el de producción animal.

Este sector es altamente productivo, encontrándose especies de altísimo valor nutritivo.

Si bien es anegable, el desagote suele ser rápido.





## Capacidad productiva.

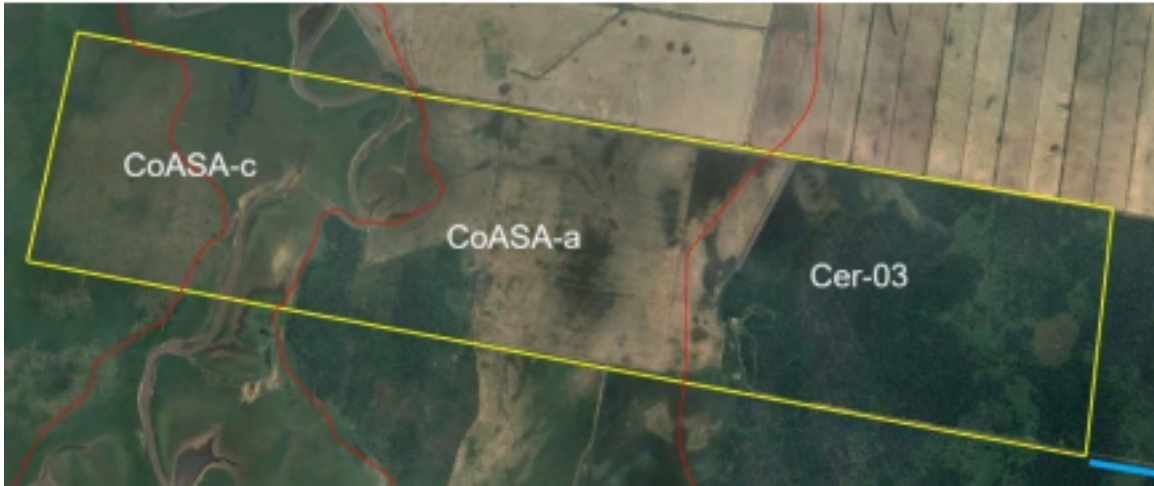
El establecimiento presenta condiciones para una excelente producción ganadera y arrocera.

Encontramos un excelente desarrollo estructural, en perfectas condiciones de mantenimiento.

La receptividad del campo, si bien esta dada por cuestiones de manejo y tecnologías aplicadas, podemos establecerlas, suponiendo un correcto uso de las pasturas naturales actualmente en producción y de las divisiones de los potreros ya presentes en 0,85 EV/ha.

Cuenta con toda la estructura necesaria para llevar adelante la producción ganadera desde el momento del ingreso al campo, ya que esta en plena producción.

## Caracterización de suelos.



1. CER-03

**Unidad cartográfica:** CER-03

**Tipo de suelo:** Cp (Planosol cúmulo)

**Fase:** in-p/mp → inundable, pendiente moderada

**Índice de aptitud total (IAT):** 24

**Factor de fase:** 0,80

**Relieve:** suavemente ondulado a plano, con microdepressiones intercaladas. **Drenaje:** imperfecto a deficiente, con frecuentes anegamientos temporarios. **Material parental:** sedimentos loésicos finos con aporte fluvial.

**Cobertura original:** pastizal natural de gramíneas perennes.

Composición de la unidad cartográfica

La unidad **CER-03** corresponde a una **asociación o complejo de suelos** integrada por cuatro componentes. Complejo Ceres, Complejo Cañete, Complejo Sastre, Complejo chañar.

Características morfológicas generales

**Horizonte A:** 0–25 cm, franco-limoso a franco-arcilloso, color pardo oscuro, estructura granular fina, bien dotado de materia orgánica.

**Horizonte Bt o natric:** 25–80 cm, color pardo amarillento, estructura en bloques subangulares, incremento de arcilla, ocasional presencia de nódulos férricos.

**Horizonte C:** por debajo de 80 cm, limo fino con rasgos de saturación y

moteados grises (signos de hidromorfismo).

## **Propiedades y comportamiento**

**Textura predominante:** franco-limosa a franco-arcillosa.

**Profundidad efectiva:** media (60–100 cm).

**Drenaje:** imperfecto, con ascensos temporarios de la napa freática. **Permeabilidad:** moderada a lenta según el componente.

**Capacidad de retención hídrica:** alta.

## 2. CoASA-a

Unidad cartográfica: CoASA-a

Tipo de suelo: Cpi (Planosol cálcico)

Fase: an-p → anegable, pendiente baja

Índice de aptitud total (IAT): —

Factor de fase: —

Relieve: plano a muy suavemente ondulado, con tendencia a acumular agua en los sectores bajos.

Drenaje: deficiente, con frecuentes encharcamientos superficiales y drenaje interno muy lento.

Material parental: sedimentos finos de origen fluvio-eólico, con presencia de carbonatos secundarios en profundidad.

Cobertura original: pastizales naturales hidrófilos, dominados por gramíneas y especies halófitas.

## Composición de la unidad cartográfica

La unidad CoASA-a corresponde a una asociación o complejo de suelos, integrada principalmente por suelos del Complejo Asal y complejos asociados de planicies aluviales, desarrollados en posiciones bajas del relieve. Se caracteriza por la presencia de horizontes arcillosos con evidencias de saturación prolongada y acumulación de carbonatos.

## Características morfológicas generales

Horizonte A: 0–20 cm, textura franco-arcillosa, color pardo grisáceo oscuro, estructura granular fina a media, alto contenido de materia orgánica y signos de hidromorfismo incipiente.

Horizonte Bt/Ck: 20–70 cm, color pardo amarillento, estructura en bloques subangulares, con acumulación de arcilla y carbonatos; moteados y concreciones calcáreas frecuentes.

Horizonte C: por debajo de 70 cm, material limo-arcilloso con abundantes manchas grises y verdosas, con carbonatos dispersos y saturación permanente.

## Propiedades y comportamiento

Textura predominante: franco-arcillosa a arcillosa.

Profundidad efectiva: media a limitada (40–80 cm).

Drenaje: deficiente, con frecuentes períodos de anegamiento superficial. Permeabilidad: lenta.

Capacidad de retención hídrica: muy alta.

Limitantes principales: saturación prolongada, escasa aireación radicular, y presencia de carbonatos que pueden afectar la disponibilidad de nutrientes.

## 3. CoASA-c

**Unidad cartográfica:** CoASA-c

**Tipo de suelo:** Cpi (Planosol cálcico)

**Fase:** an-muy → anegable, microrelieve muy bajo

**Relieve:** plano a muy plano, con microdepresiones cerradas y escaso escurrimiento superficial.

**Drenaje:** muy deficiente, con anegamientos frecuentes y prolongados.

**Material parental:** sedimentos limo-arcillosos de origen fluvio-lacustre, con acumulación de carbonatos secundarios y presencia de sales solubles en profundidad.

**Cobertura original:** vegetación hidrófila densa, compuesta por gramíneas tolerantes al anegamiento y especies halófitas en los sectores más deprimidos.

## Composición de la unidad cartográfica

La unidad **CoASA-c** corresponde a una **asociación o complejo de suelos**, integrada por suelos del **Complejo Asal** y unidades afines desarrolladas en ambientes deprimidos y mal drenados. Estos suelos se caracterizan por presentar horizontes arcillosos densos, saturación casi permanente y acumulaciones calcáreas o salinas en profundidad.

#### Características morfológicas generales

**Horizonte A:** 0–15 cm, textura franco-arcillosa a arcillosa, color pardo grisáceo oscuro, estructura granular fina, con presencia de restos vegetales y fuerte gleización.

**Horizonte Btn/Ck:** 15–60 cm, color pardo amarillento grisáceo, estructura masiva o en bloques subangulares, elevada plasticidad y presencia de moteados grises y verdosos; frecuentes acumulaciones de carbonatos.

**Horizonte C:** por debajo de 60 cm, limo-arcilloso con abundantes signos de reducción, manchas grises y presencia de carbonatos y sales; saturación freática casi constante.

#### Propiedades y comportamiento

**Textura predominante:** franco-arcillosa a arcillosa.

**Profundidad efectiva:** limitada (40–70 cm).

**Drenaje:** muy deficiente, con prolongados períodos de anegamiento superficial y subsuperficial.

**Permeabilidad:** muy lenta.

**Capacidad de retención hídrica:** muy alta.

**Limitantes principales:** drenaje extremadamente pobre, escasa aireación radicular, sodicidad y acumulación de carbonatos o sales que restringen el crecimiento vegetal.

#### Mejoras.

El establecimiento tiene las siguientes mejoras.

- Dos molinos.
- Dos tanques australianos.
- Corrales en perfectas condiciones.
- Caminos que permiten recorrer la totalidad del campo en camioneta. - 6 potreros
- Una casa habitación en buenas condiciones.
- Cargador.

Imágenes del establecimiento.



